

**Budownictwo mieszkaniowe^{a)} w okresie I-XII 2014 r.**

W 2014 roku oddano do użytkowania mniej mieszkań niż przed rokiem. Wzrosła natomiast (wobec spadku w roku poprzednim) liczba mieszkań, na które wydano pozwolenia oraz liczba mieszkań, których budowę rozpoczęto.

Formy budownictwa	2014				
	XII			I – XII	
	liczba mieszkań	XII 2013=100	XI 2014 = 100	liczba mieszkań	I - XII 2013=100
Mieszkania oddane do użytkowania					
Ogółem	15778	98,6	118,6	143373	98,8
Indywidualne	8476	105,0	140,5	76632	94,3
Przeznaczone na sprzedaż.....	6489	90,5	98,0	58882	104,3
Spółdzielcze	269	213,5	89,4	3374	96,6
Pozostałe ^{b)}	544	84,9	159,1	4485	113,0
Mieszkania, których budowę rozpoczęto					
Ogółem	8575	134,9	81,5	148122	116,3
Indywidualne	2955	96,0	71,6	74368	102,3
Przeznaczone na sprzedaż.....	5400	176,6	92,5	69723	135,8
Spółdzielcze	160	100,0	124,0	1362	98,1
Pozostałe ^{b)}	60	100,0	13,9	2669	134,5
Mieszkania, na realizację których wydano pozwolenia					
Ogółem	12348	99,7	114,5	156752	113,0
Indywidualne	5516	88,1	114,8	75917	97,3
Przeznaczone na sprzedaż.....	6708	112,4	113,9	77489	138,3
Spółdzielcze	37	69,8	52,1	1351	126,6
Pozostałe ^{b)}	87	83,7	483,3	1995	56,8

a) dane meldunkowe – mogą ulec zmianie po opracowaniu sprawozdań kwartalnych

b) zakładowe, komunalne, społeczne czynszowe

Według wstępnych danych, w okresie styczeń-grudzień 2014 r. oddano do użytkowania 143373 mieszkania, tj. o 1,2% mniej w porównaniu z analogicznym okresem 2013 r. i o 6,2% mniej niż odpowiednio w 2012 r.

W okresie dwunastu miesięcy 2014 r. wydano pozwolenia na budowę 156752 mieszkań, tj. o 13,0% więcej niż w analogicznym okresie 2013 r. (kiedy notowano spadek o 16,0%). Wzrosła również liczba mieszkań, których budowę rozpoczęto – do 148122, tj. o 16,3%, wobec spadku przed rokiem o 10,2%.

Największy udział (53,4%) w ogólnej liczbie mieszkań oddanych do użytkowania mieli **inwestorzy indywidualni**, którzy w okresie styczeń-grudzień 2014 r. oddali do użytkowania 76632 mieszkania, tj. o 5,7% mniej niż przed rokiem. W tej grupie inwestorów w porównaniu z analogicznym okresem 2013 r. odnotowano spadek liczby wydanych pozwoleń na budowę – do 75917 mieszkań, tj. o 2,7% (wobec spadku przed rokiem o 11,4%), natomiast wzrosła liczba mieszkań, których budowę rozpoczęto – do 74368 mieszkań, tj. o 2,3% (w ubiegłym roku spadek o 8,8%).

Deweloperzy w okresie dwunastu miesięcy 2014 r. oddali 58882 mieszkania (co stanowiło 41,1% ogólnej liczby mieszkań oddanych do użytkowania), tj. o 4,3% więcej niż w analogicznym okresie 2013 r. Inwestorzy budujący na sprzedaż lub wynajem uzyskali pozwolenia na budowę 77489 mieszkań, tj. o 38,3% więcej niż przed rokiem (kiedy notowano spadek o 22,4%). Odnotowano również wzrost liczby mieszkań, których budowę rozpoczęto – do 69723 mieszkań, tj. o 35,8% (wobec spadku przed rokiem o 10,6%).

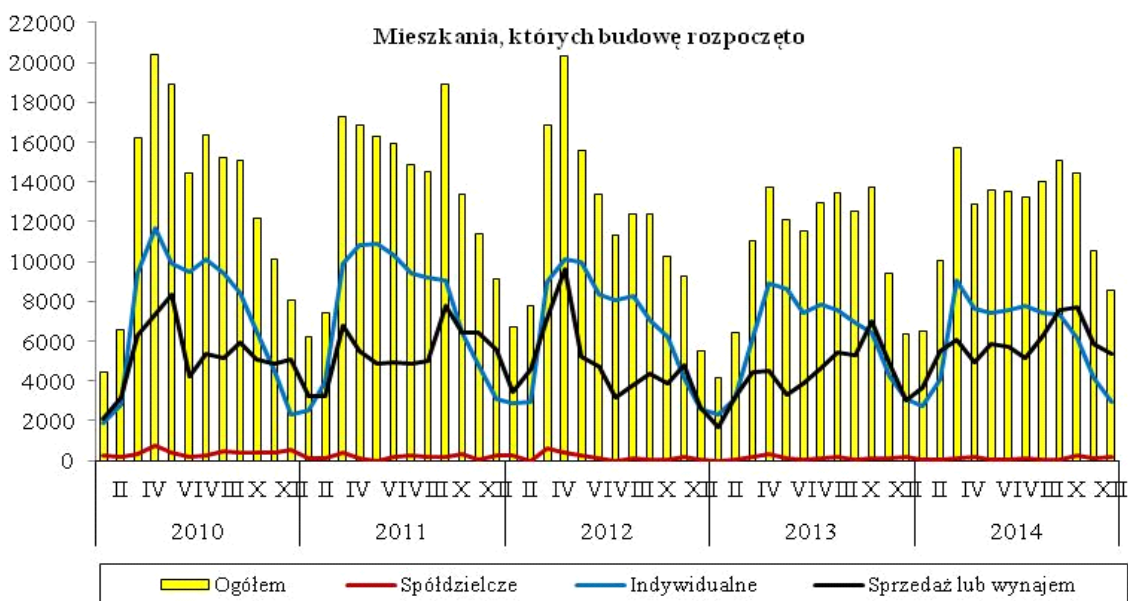
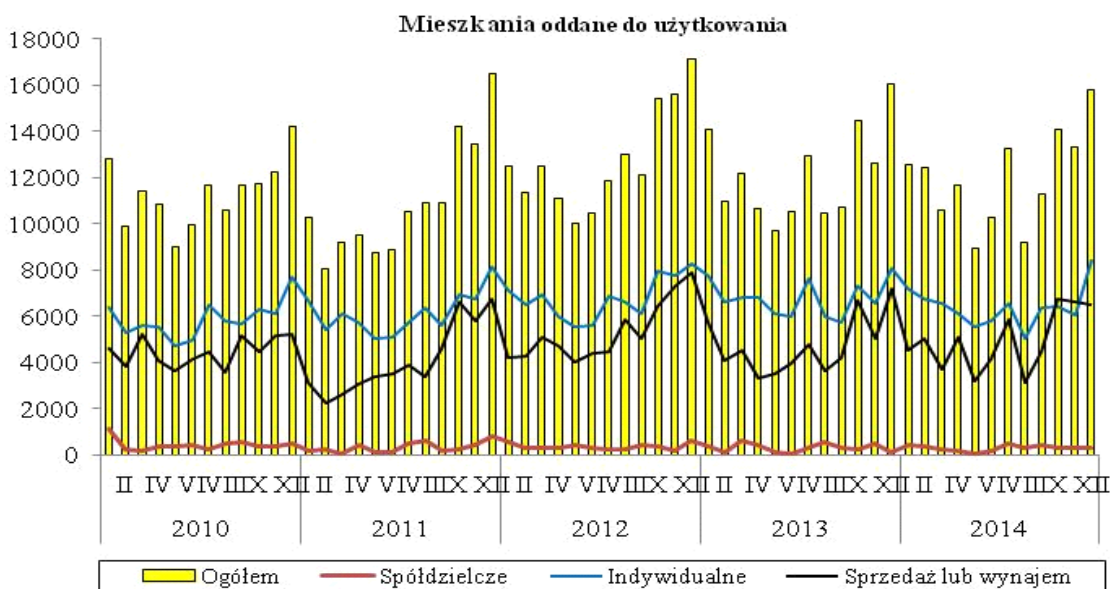
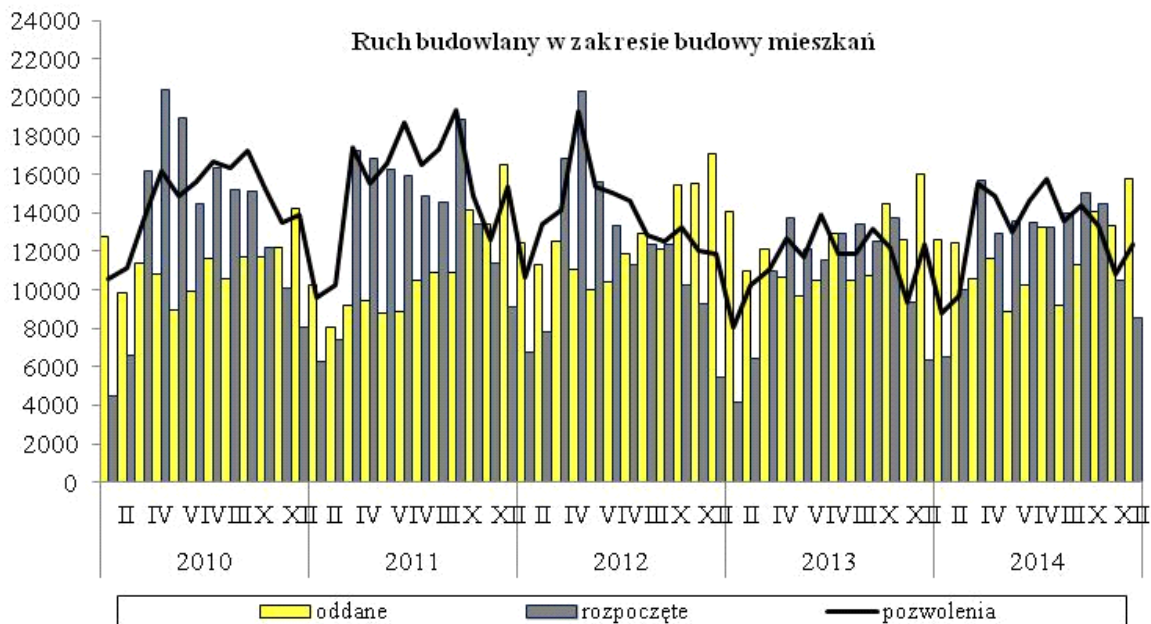
Spółdzielnie mieszkaniowe w okresie dwunastu miesięcy 2014 r. oddały do użytkowania 3374 mieszkania, tj. o 3,4% mniej niż przed rokiem. Spadła również liczba mieszkań, których budowę rozpoczęto – do 1362, tj. o 1,9% (wobec spadku przed rokiem o 32,5%). Wzrosła natomiast liczba mieszkań, na których budowę wydano pozwolenia – do 1351, tj. o 26,6% (wobec spadku przed rokiem o 41,0%).

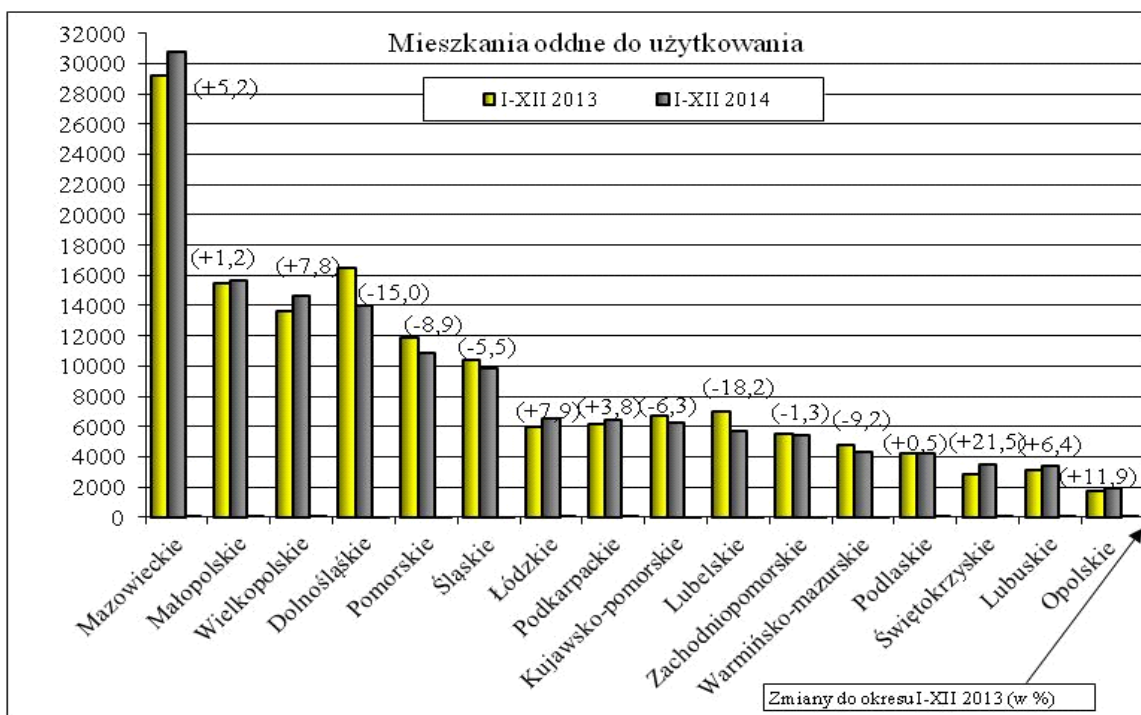
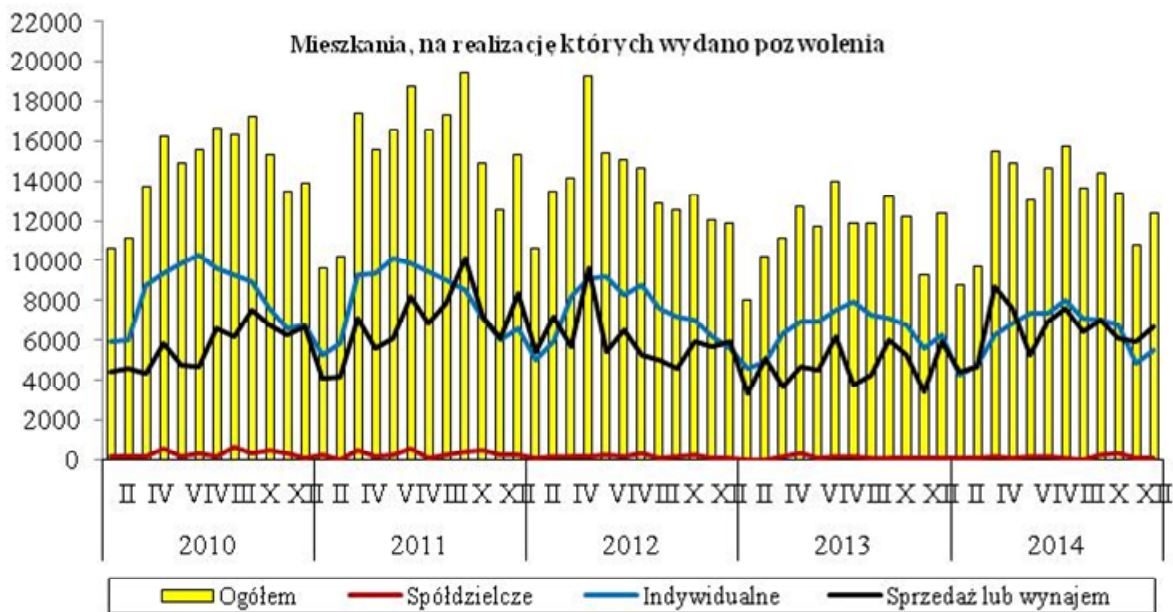
Pozostali inwestorzy (budownictwo komunalne, społeczne czynszowe i zakładowe) oddali do użytkowania w ciągu dwunastu miesięcy 2014 r. łącznie 4485 mieszkań, tj. o 13,0% więcej niż w 2013 r., z tego w budownictwie komunalnym 2182 mieszkania wobec 2218 przed rokiem, w społecznym czynszowym 1718 mieszkań wobec 1308 przed rokiem, a w zakładowym – 585 mieszkań wobec 442 w analogicznym okresie 2013 roku. W ramach tych form budownictwa liczba mieszkań, których budowę rozpoczęto wzrosła – do 2669, tj. o 34,5%, natomiast spadła liczba mieszkań, na których budowę wydano pozwolenia – do 1995, tj. o 43,2%.

W okresie styczeń-grudzień 2014 r. spadek **liczby mieszkań oddanych do użytkowania** odnotowano w siedmiu województwach, w tym największy: w województwie lubelskim – o 18,2%, dolnośląskim – o 15,0% i warmińsko-mazurskim – o 9,2%. Wzrost liczby mieszkań oddanych do użytkowania odnotowano w dziewięciu województwach, w tym największy w: świętokrzyskim – o 21,5%, opolskim – o 11,9% i łódzkim – o 7,9%. Najwięcej mieszkań oddano w województwie mazowieckim – 30763, tj. o 5,2% więcej niż przed rokiem i małopolskim – 15674, tj. o 1,2% więcej.

W okresie dwunastu miesięcy 2014 r. wzrost liczby mieszkań, **na realizację których wydano pozwolenia** odnotowano w dziesięciu województwach, w tym największy: w lubuskim – o 57,8%, mazowieckim – o 34,4% i pomorskim – o 27,3%. Spadek liczby wydanych pozwoleń odnotowano w sześciu województwach, w tym największy: w województwie świętokrzyskim – o 21,5%, małopolskim – o 12,7% i śląskim – o 2,8%.

Wzrost liczby mieszkań, **których budowę rozpoczęto** w okresie styczeń-grudzień 2014 r. odnotowano w dwunastu województwach, w tym największy: w wielkopolskim – o 44,9%, mazowieckim – o 39,1% i lubuskim – o 31,3%. Spadek liczby mieszkań rozpoczętych odnotowano w czterech województwach: w województwie śląskim – o 9,3%, świętokrzyskim – o 9,2%, opolskim – o 7,6% i zachodniopomorskim – o 3,2%.





Opracowanie merytoryczne:
Departament Produkcji
Janusz Kobyłarz
Tel: 22 608 37 67

Rozpowszechnianie:
Rzecznik Prasowy Prezesa GUS
Artur Satora
Tel: 22 608 3495, 22 608 3009
e-mail: rzecznik@stat.gov.pl

Więcej na: <http://stat.gov.pl/obszary-tematyczne/przemysl-budownictwo-srodki-trwale/>